



BoreA



Max Corporation於2013年轉投資成立精油提煉農廠BoreA。命名於加拿大魁北克Chibougamau城鎮黑雲杉森林之路名，主要進行加拿大野生黑雲杉森林開採提煉100%黑雲杉純精油(Black Spruce Essential Oil)，為堅持精油品質，目前為第一家於加拿大一年四季每日24小時不間斷人工萃取純植物精油之農廠。並於2015年成立Boreasens 獨立品牌，以黑雲杉精油為主體延伸精油多元化應用，與國際專業精油研發團隊進行精油產品研究。齊力研發各樣針對身、心、靈獨立產品。

黑雲杉最主要生長國家位於加拿大，尚有90%野生杉木並未有效利用及開發。BoreA與加拿大政府簽屬長期開採合約，依照加拿大環境保護法下，合法進行杉木開採及黑雲杉農場創建。目前為加拿大黑雲杉精油提煉最大供應商，精油經過當地合法實驗室分析取得政府認證之GC/FID報告，以確保精油品質及其供應量。

目前主要業務出口為歐美二洲，並成為加拿大當地精油貿易商黑雲杉精油最大供應商。年度出口達到6000公斤以上出口量。



歷史飛越



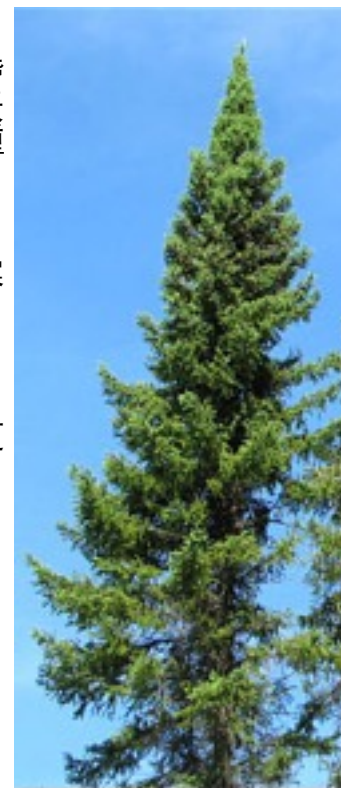
「針葉松科」是最早出現的芳香植物，它的氣味自遠古文明就被拿來在宗教儀式中帶著人們謙卑的祈禱裊裊，上達天聽。世世代代人們在焚燒松科植物的香氣裡，體會天人合一的融合感。高聳屹立的松科植物，從歷史的高度，俯看見證人類文明交替種種起伏風雨。

松科植物生長在最嚴苛酷寒的環境裡，卻有著難以想像細膩甜美的氣味，是因為天寒地凍植物根部無法吸取足夠的水分，針葉可以減少水分蒸發散逸，在則終年陽光稀少，針葉比較容易受光，可以從各種角度吸收珍貴的陽光。

「森呼吸」說的正是針葉林，無法想像在熱帶雨林吸收氘多精吧，針葉松科對呼吸道非常有益處，芳療名家德國化學博士Dietrich Wabner就曾因慢性支氣管問題無法治癒，搬到德國南部的黑森林居住不藥而癒。

松科對慢性呼吸系統問題特別有幫助，不是急症處理，而是以吸聞或蒸薰、潛移默化慢慢改變體質。

針葉松科直挺高大，帶來支持的能量，讓人從困頓的挑戰中振作，重拾行動的能力，對於關節問題特別有幫助，臨床上對三叉神經痛也有不錯療效。



歷史飛越



「黑雲杉」就屬針葉松科。「黑雲杉」是由新法蘭西的首批移民參照松樹多刺荊棘的特色而命名。美洲原住民和定居者以不同的方式使用此松樹。新法蘭西人從「視錐細胞」輸入用作抗腹瀉，同時利用黑雲杉樹脂進行咀嚼錐狀細胞來減輕牙痛。



Montagnais 則利用它們的液體進行治療喉嚨痛和咳嗽。他們認為黑雲杉具有強大的屬性可治療壞血病。

美洲印第安人，讓兒童咀嚼的樹脂以保持他們的牙齒的白度。也被用來釀造雲杉啤酒、糖蜜，並相信這種飲料的預防壞血病。



於1772年，英國醫師亨利·泰勒已發現提取的雲杉本質的一種方法，並建議對呼吸道疾病有良好的改善作用。而泰勒博士也是在魁北克市的第一酒廠的創始人。



黑雲杉生長地



- 雲杉為寒濕性針葉林的重要組成樹種，為常綠喬木，植株可高可達30公尺，樹冠廣圓錐形。雲杉屬本屬植物全世界約有40多種，全部分布於北半球暖溫帶和寒冷地帶，許多雲杉樹的特徵具有下垂的枝，整顆樹層層排列。直挺的針狀葉呈螺旋形圍繞著莖，長度為2~3厘米。雲杉葉從椿處長出來，如果脫落，椿便會保留下來。
- 雲杉木質球果懸吊著，卵石形成圓柱形，有向內彎曲的苞片，當球果成熟時，這些苞片會張開以讓種子脫落
- [全球植物分佈區域]北美:廣泛生長於加拿大與美國北部(明尼蘇達州)，東起大湖區各州及加拿大紐芬蘭與魁北克省、亞伯達、薩克斯其萬省(加拿大西北部地區)，西至阿拉斯加區域。



黑雲杉精油Black Spruce-情感效能



當生命呈現冬眠狀態，到處蔓延著無力與疲乏，越來越多的延遲讓人沮喪，充滿芬芳氣息的黑雲杉直搗被深鎖的能量儲藏室，釋放潛藏在你生命中沉睡的能量。

「黑雲杉」能夠激勵身體釋放「腎上腺素」，活絡體內能量的流動，彷彿生命的大陽再度升起，帶我們迎向新的每一天。

無論是身體，心理或精神上的絕望與失敗都會反映在姿勢上，如果想要改變你的感覺，必須先改變你的能量，有意識的伸並調整你的身體，讓她不再呈現負面表情。將「黑雲杉」精油直接塗抹在腰背處可以激勵腎上腺素的分泌。

「黑雲杉」的能量能夠擴展我們內在的意識空間，碰觸到前所未有的洞察深度，從失敗沮喪中站立起來，找到原始的動能與力量，用全新的自己去探索生命的旅程。

- 「黑雲杉」不同於其他冷杉，它的葉尖非常尖刺，喜歡依水生長，木材飽含水氣、共鳴度佳，多用來製作樂器。
- 精油能量適合拿來強化第三脈輪「本我輪、太陽神經叢」，讓人可以先跟世界互振共鳴，再發出自己獨特的音色。
- 調理極度疲勞之後，因為神經混亂而引起之各種問題。例如大考、熬夜、加班後、產生粉刺面皰，或是陰道搔癢感染，甚至突然感冒病倒。
- 幫助排解心靈上的毒，舉凡焦慮、緊張、沮喪等等心理上的疲憊，黑雲杉都能幫助舒緩。
- 對應情緒心靈: 戰鬥力 (Motivated) 挫敗(Defeated)
- 對應部位: 頭部「腦下腺」

黑雲杉精油Black Spruce-生理效能



- 「黑雲杉精油」被稱為抗真菌和抗菌。它可以用來幫助膀胱炎，喉嚨痛和牙齦炎。有助於改善血液循環，增強免疫系統，擁有其強大的抗發炎的特性，使黑雲杉可用於關節炎，舒緩全身肌肉疼痛，改善血液迴圈類風濕關節炎和支氣管炎。也可用於痤瘡，和甲狀腺功能亢進症是有用的
- **【藥學屬性】**
 - 補身、補神經、重新賦予太陽神經叢能量
 - 似荷爾蒙、激勵胸腺、似可體松
 - 抗痙攣
 - 抗感染、抗真菌、抗寄生蟲、抗空氣中的病菌
- **【適用症候】**
 - 粉刺與乾性濕疹
 - 前列腺炎
 - 太陽神經叢痙攣、虛弱無力、筋疲力竭
 - 甲狀腺機能亢進
 - 婦科念珠菌
 - 促進氣喘及支氣管炎和咳嗽病人的呼吸能力



使用方法- 針對慢性疲勞

- **使用方法1**
 - 黑雲杉 2c.c.
 - 植物油 45c.c.
 - 每日早晚塗抹於腰腎區及腎的經絡（大腿內側）
- **使用方法2**
 - 在手心中混合下列成分並把混合物輕柔地按摩在腰部、頸部、胳膊和腿上
 - 2 滴黑雲杉精油;1 滴辣薄荷精油。
- **使用方法3**
 - 泡澡
 - 由於精油不溶於水，為了讓精油更好的溶入水中，可先將精油稀釋調配，倒入水中：
 - A:6 – 10滴精油溶於鮮奶(最好是脫脂奶)或者無香泡泡浴精中，再倒入浴水
 - B:6 – 8滴精油溶於5ml基礎油中稀釋後倒入浴水。基礎油有些許粘膩，卻保養皮膚，適合冬天泡澡
 - C:6 – 10滴精油滴在50g天然鹽中，5分鐘精油溶解後放入浴水。浴鹽會使皮膚乾燥，浴後記得抹潤膚乳(孕婦減半、嬰兒只需2滴精油)

更多使用方法



- **按摩**-加入少於10%的比例稀釋黑雲杉精油，並混入自己喜歡的按摩油中，然後用其按摩
- **肌肉和關節**, 提神舒緩情緒, 抵抗風濕病, 肌肉酸痛, 改善循環。它常與松樹油，柏木油，薰衣草油，迷迭香油混合使用。
- **泡澡**-加入約十滴於浴缸, 可以做居家SPA, 促進新成代謝
- **乳液**-可以加入一滴於乳液中使用, 可以神舒緩情緒, 抵抗風濕病, 肌肉酸痛, 改善循環。
- **熏香**-加入兩到三滴於燻燈, 加濕氣等器材使用, 可以用於淨化室內空氣, 提升呼吸道順暢
- **洗臉**-可加入半滴精油於洗面乳混和使用, 預防濕疹, 粉刺, 淨化皮膚
- **沐浴**-可以加入一滴精油於沐浴乳混和使用, 收斂肌膚, 促使肌膚緊實
- **洗髮**-可以加入一滴純精油於洗髮精混和使用, 抗頭皮屑, 抗菌, 止養
- **面膜**-可以加入半滴於面膜調和使用, 預防濕疹, 皮膚過敏病變, 粉刺等
- **洗衣/拖地**-加入五到八滴於水中, 可以抑菌, 消毒



使用精油注意事項

- 飯後一小時內避免使用

飯後由於血液循環集中於消化系統，因此使用芳香療法可能會導至體內血產流往其他肢體部位，長期下來可能導至慢性的消化系統疾病。

- 飲用酒類後免使用

由於精油可能具有促進循環的效果，因此飲酒後若大量使用精油，很可能會引發暈眩等狀況發生

- 使用精油期間務必大量飲水

經過大量飲水將有助於身體將多的精油帶出體外，此舉也有助於身體將各種代謝後的廢物帶出體外。

產品區隔



ICE-OIL

Produced during winter



Stronger anti-inflammatory effect

CLASSIC

High volume



SENSE-OIL

Aged to reveal its potential



Best for perfume

產品規格



別名：黑雲杉馬里亞納精油。此產物從黑雲杉馬里亞納的針的水蒸氣蒸餾而得

CAS Number: 8008-80-8, 91722-19-9 H-NO Number: none

US DOT Shipping: UN No.: 1169, Liquid aromatic extract, Packaging Group: III, Class: 3.

EINECS Number: 294-420-3 DOT classification: NON-HAZARDOUS

FEMA Number: Status: natural

INCI name: Picea mariana Additives: none

HS code: 33012990008

Main Components:

Reportable Components	Min % - Max %	CAS Number
bornyl acetate(乙酸龍腦酯)	20 - 28	76-49-3
camphene(莧烯)	15 - 20	79-92-5
A-pinene(α -蒎烯)	15 - 20	80-56-8, 2437-95-8
limonene(蒎)	3 - 5	7705-14-8
myrcene(月桂烯)	3 - 5	123-35-3

產品規格



- 植物科屬：松柏目(Coniferales)，松科(Pinacea)，雲杉屬(Picea)，本屬全球植物登入系統約617個種類包含、亞種、多樣性異種、培育轉變而來之植物品種)
- 同義名：Black spruce、Bog spruce、Shortleaf Black spruce、Swamp spruce。
- 植物學名：Picea mariana (Mill.) Britton et al Sterns & Poggenb。
- 植物收成年份：80年
- 萃取部位：針葉。
- 萃取方式：蒸餾。精油分離一般使用水汽蒸餾(簡稱SD法)。
- 出油率：0.5%。
- 杉木生產地: 加拿大 Ghibougamau
- 精油產地：加拿大魁北克
- 氣味類型：樹葉型。
- 氣味強度：揮發度快。
- 氣味描述：清新松烯針葉(略帶木香味)，要對不同的香味進行分門別類劃分是挺難的，要準確地形容一種香味也並不太容易，因為精油的化學成份總是很複雜的。



產品規格

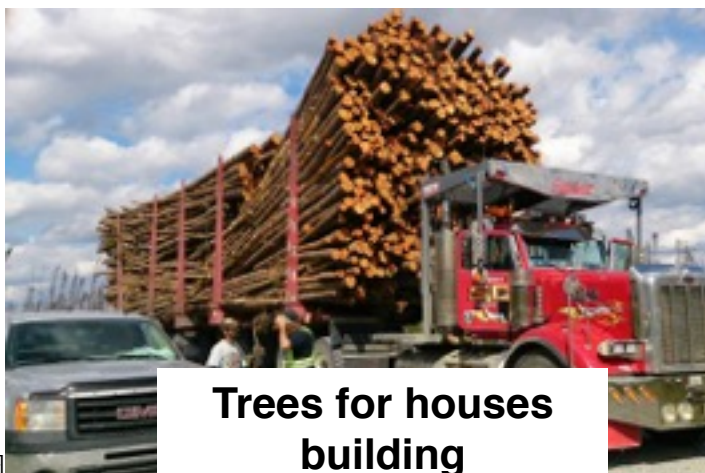
物理/化學特性

- 外觀和氣味：清澈的淺黃色到綠色液體，味甜FIR針氣味
- 沸點： 86 °C (ASTM D 850 ;ref CRIQ ，魁北克 (魁北克)
- 蒸氣壓 (毫米汞柱/ 70°F) ：未知
- 折射率： 1.470-1.500 (參考Phytochemia ，INC。)
- 比重： 0.90-0.92
- 蒸發率和參考： < 1 (醚= 1)
- 溶解性：不溶於水或可忽略
- 揮發百分比由體積： 95+
- pH值： N / A
- 抗氧化能力指數 (ORAC)： 23.6% (TE/L)氧化自由基吸收能力又稱為抗氧化能力
- 化學分類(屬性)：酯類&單萜類，主要由(乙酸龍腦酯&樟烯、蒎烯)等所組成。
- 黑雲杉精油具有較高酯含量，這意味著它具有較強的抗痙攣，消炎和鎮靜的特性。
- 1kg的油需要5000kg的樹進行蒸餾

加拿大 Ghibougamau 黑雲杉實地採收



Cutting trees



**Trees for houses
building**



**Branches for
essential oil**

加拿大 Ghibougamau 黑雲杉實地採收



為保精油能在不同季節中產出不同效能，既使是在寒冷的冬天
我們一樣堅持採收



(冬)Winter



(夏)Summer

✓ 圖片為實地拍攝請誤盜用

加拿大 Ghibougamau 黑雲杉實地採收



運用雪地低溫進行針葉品質保存，
並而進行工廠蒸餾採集。



✓ 圖片為實地拍攝請誤盜用

製造方式



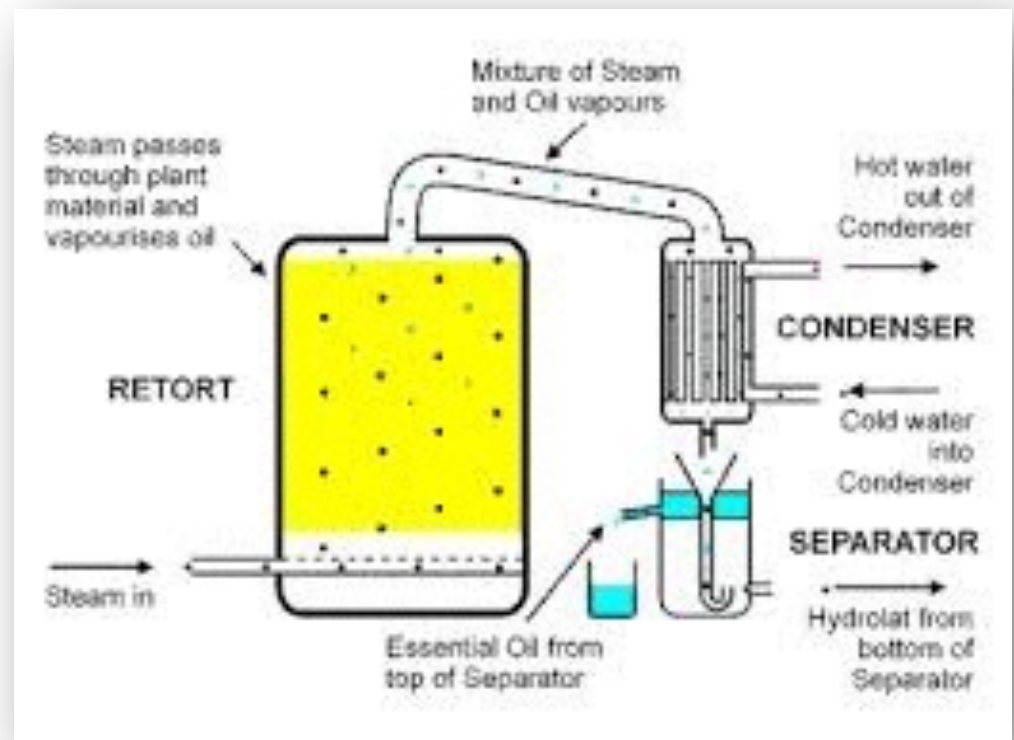
杉木採收



針葉採集



進行蒸餾



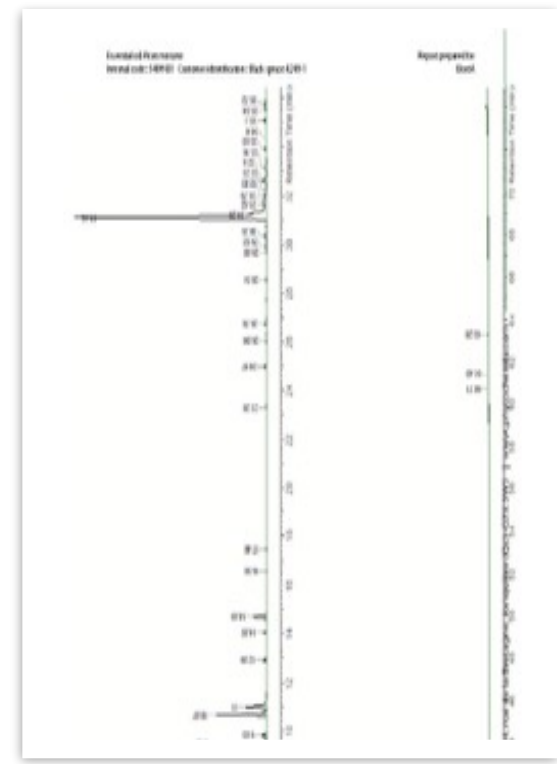
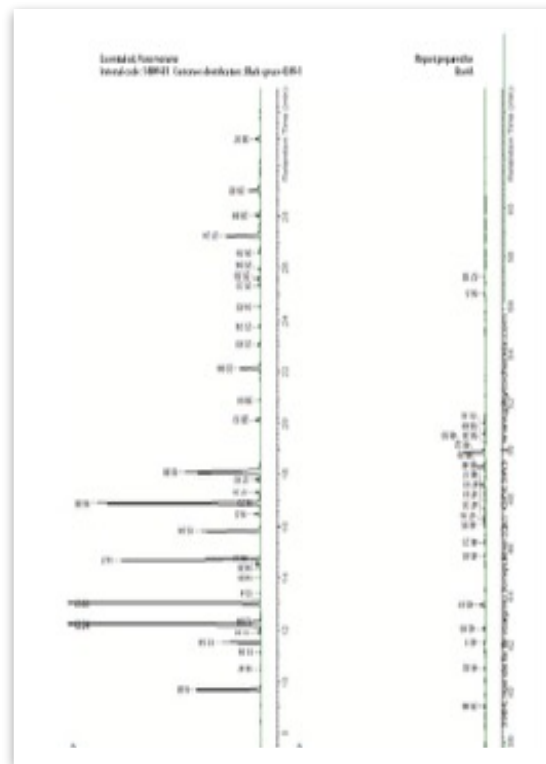


GC、FID 實驗分析報告

為確保生產品質、我們提供每批精油產出的GC、FID分析報告。

Identification	DB-1 Column		Seligman Column		Molecular Class
	RT	%	RT	%	
Limonene	8.70	82.0	9.11	92.0	Monoterpene
Terpinolene	11.06	90.0	10.88	90.0	Monoterpene
α -Thujene	11.82	91.0	12.02	101.0	Monoterpene
α -Pinene	12.28	91.7	13.71	11.92	Monoterpene
Camphene	13.08	91.0	17.85	17.76	Monoterpene
Sabinene	14.60	94.2	15.23	8.11	Monoterpene
β -Pinene	14.72	94.4	15.17	2.50	Monoterpene
Myrcene	15.86	98.6	16.88	9.90	Monoterpene
μ -Phellandrene	16.52	98.9	17.11	0.30	Monoterpene
β -Caryophyllene	16.91	100.0	7.33	7.48	Monoterpene
α -Terpinene	17.52	101.1	18.23	0.29	Monoterpene
para-Cymene	17.81	101.9	17.99	0.20	Monoterpene
Linalene	18.12*	102.0	18.83	0.42	Monoterpene
β -Phellandrene	18.12*	102.0	1.66	1.80	Monoterpene
α -Carydiol	18.12*	102.0	18.83	0.13	Monoterpene
α -Terpineol	20.13	102.1	20.23	10.00	Monoterpene
Eucalyptol	21.88	107.9	21.29	0.88	Monoterpene
Terpinolene	22.18	108.2	1.12	1.01	Monoterpene
Linalyl	23.03	109.6	0.43	0.48	Monoterpene
trans-p-menthyl-2-ethanol	24.52	111.8	0.25	0.32	Monoterpene
Camphor	25.08	114.8	0.27	0.25	Monoterpene
Camphene hydrate	25.94	113.9	0.96	1.14	Monoterpene
Borneol	27.27	113.9	0.94	4.10	Monoterpene
Linalylal	27.62	114.4	0.12	0.10	Monoterpene
Terpinen-4-ol	28.04	117.0	0.26	0.21	Monoterpene
α -Terpineol	28.99	118.4	0.36	0.73	Monoterpene
ortho-menthyl acetate	30.67	121.4	0.36	0.13	Monoterpene
Bornyl acetate	30.87*	128.1	27.73	28.32	Monoterpene
Isobornyl acetate	35.81*	128.7	1.20	1.50	Monoterpene
trans-Verbenyl acetate	36.06	129.0	0.17	0.12	Monoterpene
α -Terpinyl acetate	39.43	134.0	0.11	0.08	Monoterpene
Geranyl acetate	41.73	138.1	0.27	0.22	Monoterpene
Linalyl acetate	42.04	139.9	0.98	0.85	Monoterpene
β -Caryophyllene	43.81	141.1	0.23	0.27	Monoterpene
α -Humulene	45.03	144.6	0.06	0.08	Monoterpene
trans- β -farnesene	46.24	145.6	0.13	0.22	Monoterpene
γ -Bisabolene	47.11	147.2	0.13	0.10	Monoterpene
Geranylacetic acid	47.53	147.0	0.27	0.40	Monoterpene
α -Bisabolene	48.04	149.6	0.17	0.16	Monoterpene
β -Cadinene	49.52	152.9	0.27	0.58	Monoterpene
γ -Cadinene	49.52*	151.9	1.52	1.40	Monoterpene
trans-Cadinol (L-limon)	50.68	153.2	0.11	0.11	Monoterpene
trans- α -Bisabolene	51.14	154.0	0.17	0.16	Monoterpene
δ -Cadinol	54.49*	163.5	0.21	0.12	Monoterpene
ϵ -Cadinol	54.49*	163.5	0.17	0.17	Monoterpene
α -Cadinol	57.16	164.7	0.21	0.17	Monoterpene
Total Identified			97.88		

*Two or more compounds are eluted simultaneously.



核心團隊



Jean-Claude Villeneuve-創辦入

- Max Corporation
- Simplerwithaisa
- BoreA



Danielle Huard - 產品總監

- 1995年創辦魁北克芳香療法協會
- 芳香書歐美暢銷書作者
 - the benefits of essential oils,
 - Essential oils, Aromatherapy and Aromatherapy in the service of beauty
- 2014年5月正式投入智能精油、生態化妝品研發
- 於伊迪絲Serei以及蒙特利爾植物園的名校擔任營養和芳香療法講師。



產品研發



**BoréA
Sens**